



*Du plongeur stagiaire,
GP-N4 ou préparant un niveau inférieur,
au monitorat MF2,*

*Intérêt pédagogique et organisation d'un stage ou
d'une formation multiniveau*

Mémoire présenté dans le cadre du stage d'Instructeur Régional
du Comité Régional Ile-de-France

Janvier 2019

Eric Brunelle

Remerciements

Tout simplement un grand merci à mes deux parrains,

Christian SAVARY et Dominique ROMAND,

Pour leur écoute et leurs conseils.

mais aussi et surtout pour leur patience...

Sans oublier bien sûr tous les instructeurs régionaux et nationaux qui m'ont donné de précieux avis et recommandations et avec qui les discussions sur la pédagogie et l'organisation ont toujours été très fructueuses.

Je tiens également à remercier Gérard MARICELLE et Dominique ROMAND,

Le premier pour m'avoir initié il y a quelques années déjà au lancement de ce type de stage,

Le second pour avoir développé de façon remarquable cette formation aux multiples niveaux,

Les deux pour avoir eu autant d'idées personnelles que de volonté et de facilité à appliquer les miennes.

Et cela ne serait pas complet si j'oubliais nos pioupiou stagiaires avec qui nous continuons sans cesse d'apprendre...

Table des matières

Avant-propos	5
1 INTRODUCTION : la notion du stage multiniveau.....	6
2 LE STAGE MULTINIVEAU OU LA FORMATION PYRAMIDALE.....	8
2.1 Rappels réglementaires indispensables à cette réflexion	9
2.1.1 Pour les stagiaires MF2	9
❖ Extraits des prérogatives du MF2	9
❖ Divers éléments sur le stage pédagogique en situation pour les stagiaires MF2.....	9
❖ Extrait de l'épreuve sur la pédagogie pratique (avec et sans scaphandre)	10
2.1.2 Pour les stagiaires MF1	10
❖ Extraits des prérogatives du MF1	10
❖ Divers éléments du stage pédagogique en situation pour les stagiaires MF1	10
❖ Au sujet de l'exemption du stage initial MF1 : quatre conditions requises	11
2.1.3 Pour les stagiaires Guide de Palanquée.....	11
2.1.4 Pour les Initiateurs + GP-N4.....	11
2.2 En constante évolution, ce qui se pratique actuellement en Île-de-France	12
2.2.1 Au niveau de la CTR.....	12
❖ Stagiaires MF2.....	12
❖ Stagiaires MF1.....	12
❖ Autres stages ou stagiaires	12
2.2.2 Au niveau des CoDep	12
2.2.3 Au niveau des clubs.....	13
2.3 Prérogatives et délégation des CoDep.....	14
2.4 Le stage multiniveau : des bénéfices certains pour de nombreuses possibilités	14
2.4.1 Les bénéfices.....	15
2.4.2 Différentes possibilités à décliner.....	16
2.4.3 Parlons pédagogie : le principal bénéfice du stage multiniveau ?.....	23
2.5 Principales difficultés rencontrées.....	28
2.5.1 Les difficultés communes à la formation multiniveau.....	28
2.5.2 Difficultés liées à la formation multiniveau pour la compétence UC 10	29
❖ Pour les stagiaires MF2	29
❖ Pour les stagiaires TSI.....	29

2.5.3	Cas particulier de la PE60 et de la plongée profonde pour les titulaires du brevet N3.30	
❖	Analyse de l'état des lieux	30
❖	Les interdictions actuelles pour travailler sur de vrais élèves au-delà des 40 mètres	30
3	ELEMENTS UTILES POUR L'ORGANISATION D'UN STAGE MULTINIVEAU	32
3.1	Mise en œuvre de l'organisation d'un stage multiniveau dit annuel.....	32
3.1.1	Établir un « cahier des charges » non exhaustif	32
3.1.2	Choix du prestataire.....	33
3.1.3	Éléments d'organisation pour finaliser le montage du stage	34
3.2	L'organisation sur place	36
3.3	Fin d'un stage.....	37
4	CONCLUSION ET PROJECTION	38
5	ANNEXES.....	40
❖	Document unique individuel nommé Master.....	40
❖	Encadrants et stagiaires : vue générale	40
❖	Suivi administratif par niveau	40
❖	Fiche guide et/ou évaluation « Conduite d'une palanquée / GP-N4 ».....	40
❖	Planning STG GP-N4	41
❖	Planning STG MF1	41
❖	Planning STG MF2	41
❖	Planning Staff Moniteurs	41
❖	Evaluation – notation mannequin GP-N4	41
❖	Evaluation – notation apnée GP-N4.....	41
❖	Suivi des stagiaires par évaluation GP-N4.....	41
	BIBLIOGRAPHIE	55

Avant-propos

Pourquoi avoir choisi un tel sujet pour un mémoire d'Instructeur régional stagiaire ?

Soyons honnête, c'est le premier sujet qui m'est venu à l'esprit... sûrement par facilité, le croyais-je tout du moins, même inconsciemment. Et mes collègues du staff 93 ont de suite approuvé !

Certainement aussi parce que nous avons commencé au sein du CoDep 93, timidement mais sûrement, un stage multiniveau depuis le tout début des années 2000, emmenant depuis annuellement un effectif de 40 à 76 personnes, sans compter les stagiaires et encadrants pour la Biologie,

Parce que nous le faisons évoluer sans cesse et parce que nous en avons acquis une certaine expérience,

Parce que nous sommes remerciés régulièrement par nos stagiaires et parce que nous avons de bons résultats,

Parce que... parce que...

Bref, comme TOUS les CoDep de l'Île-de-France ou presque...

Donc, apparemment rien d'innovant pour en faire la présentation d'un document ou engendrer une réflexion au niveau régional...

Cependant...

Ce mémoire pourrait être une source de réflexion sinon d'apports en éléments quant à ce type de stage et la pédagogie que l'on y retrouve. Avec une possibilité également de présenter certaines idées et quelques recommandations dues à l'expérience.

Notamment pour ceux qui ne maîtrisent que partiellement ce type de formation, et pour ceux qui souhaitent y évoluer plus conséquemment.

Sans oublier surtout nos nouveaux encadrants, notamment de deuxième degré, qui pourraient le décliner lors de leurs sorties techniques club.

Il devrait permettre également j'espère, de proposer certains éléments, notamment organisationnels, le tout dans un cadre réglementaire.

Il ne s'agit donc pas de remettre en cause l'enseignement que nous exerçons déjà avec réussite mais bien de générer une réflexion sur celui-ci. A se demander, par exemple, si notre enseignement de la pratique gagnerait à être moins théorique s'il était réalisé plus souvent avec de vrais élèves. J'ose !

Sans oublier que ce travail pédagogique, sur de vrais élèves j'insiste, est logiquement plus productif. Du reste, notre fédération le recommande fortement pour les stagiaires MF2 et l'impose pour les stagiaires MF1.

Car n'oublions pas que pour nos stagiaires, nous restons avant tout le futur jury, toujours impressionnant, qui sait déjà tout, représentant un sommet inatteignable pour eux, et ce, malgré notre jeu de rôle bien rodé, toute notre bienveillance envers elles et eux.

Conscient ou non de cet état, ne dit-on pas régulièrement à ceux qui sont également dans un jeu de rôle : « c'est plutôt bien ce que tu proposes... mais toi... dans la vraie vie, tu fais ou tu ferais comment ? »

1 INTRODUCTION : la notion du stage multiniveau

La première idée qui surgit le plus souvent lorsque l'on parle d'un stage multiniveau, c'est sûrement celle des stages annuels que réalisent les Comités Départementaux (les CoDep), notamment lors de la formation et examens des futurs Guides de Palanquée.

Pour autant, des petits stages sont réalisés tout au long de l'année et la formation est continue.

Quelques-uns sont ou pourraient être multiniveaux d'autant que certains dispensent une formation pyramidale à deux niveaux, principalement du stagiaire MF1 encadrant les futurs Guide de Palanquée sous contrôle constant de Moniteurs Fédéraux deuxième degré (MF2) ou d'Instructeurs Régionaux (IR) voire Nationaux (IN).

D'ores et déjà, on pourrait considérer, pour ne pas dire définir, un stage multiniveau comme étant une organisation, sur une période donnée, dans laquelle des stagiaires d'un certain niveau travaillent sur d'autres stagiaires d'un niveau inférieur,

Ceci bien sûr pouvant être décliné sur plusieurs niveaux, toujours dans un cadre réglementaire et donc également sous contrôle pédagogique.

Par extension, une formation de courte durée, d'une séance, d'une journée ou d'un week-end, dans le même type d'organisation pyramidale, est apparentée à un multiniveau.

Et le centre fédéral régional d'Ile-de-France à Beaumont-sur-Oise en est un nouvel atout qui devrait très rapidement devenir majeur.

Mais quel bénéfice pédagogique ou autre d'un stage multiniveau ou d'une formation pyramidale pouvons-nous retirer ? Dans quel cadre réglementaire et dans quelles conditions si ce n'est d'accroître la difficulté en matière d'organisation ?

Loin de moi l'idée de dénigrer les structures de bord de mer où j'ai régulièrement exercé, mais la différence pédagogique entre l'encadrement de touristes lors de vacances ou stages « encadrants » aux bords de mer et la formation sur de vrais élèves, constamment encadrée et contrôlée à cet effet, se traduit par une réelle plus-value apportée par cette dernière, selon l'aveu même des stagiaires rencontrés.

Le but final est donc de favoriser pour nos stagiaires, l'enseignement en réel, sur de vrais élèves, par rapport aux prérogatives des MF2 et MF1, et nous le verrons, des encadrants E2 (Initiateurs / GP-N4) préparant l'UC 10. Il en sera de même pour ceux qui sont en formation pour la qualification de Tuteur de Stage Initiateur.

Pour se faire, il convient dans un premier temps,

- De poser la partie réglementaire qui nous intéresse et qui se trouve principalement dans le Manuel de Formation Technique (MFT)
- D'établir un rapide état des lieux de ce qui se pratique dans notre région d'Île-de-France
- De proposer, par le biais des stages multiniveaux, plusieurs pistes possibles pour que l'enseignement prodigué par nos stagiaires sous contrôle pédagogique soit exercé sur de vrais élèves, avec toutes les difficultés qui s'y rattachent

Puis dans un deuxième temps

- D'apporter des éléments organisationnels logistiques pour ce type de stage ou de formation multiniveau

2 LE STAGE MULTINIVEAU OU LA FORMATION PYRAMIDALE

La formation en elle-même et donc le stage multiniveau ont évolué ces dernières années en raison de la nouvelle réglementation, de l'évolution du MFT et de son approche sur la pédagogie.

- Niveau 3 obligatoire pour le passage du Guide de Palanquée, ce qui a sûrement aussi entraîné plus de plongées profondes
- Création des PE 60, etc... avec également toute la spécificité de la formation à la plongée « profonde » à prendre en compte
- Guide de palanquée et non plus juste Niveau 4.

Ce qui est loin d'être anodin car si l'on ne peut que se féliciter de ce nouveau cœur de métier qui est traduit par la compétence C8 de Guide d'exploration, nous sommes également en droit de nous interroger sur l'enseignement à engager, pédagogie de 1^{er} ou 2^{ème} degré ?

Une des questions relevées par Pierre LEROY dans son mémoire d'IRS de décembre 2017 sur cette nouvelle compétence C8.

- Evolution des stages obligatoires en situation pour les MF1 (de 15 jours en CTR ou un mois d'encadrement il y a encore peu)
- Evolution des stages en situation non obligatoires mais plus que recommandés, ciblés et détaillés pour les MF2
- Création de l'Unité optionnelle de Compétence 10 pour nos encadrants E2
- Etc... etc...

Nous utiliserons pour la suite, et par commodité, les abréviations suivantes :

- 🚣 STG GP-N4 pour les stagiaires Guide de palanquée
- 🚣 STG MF1 pour les stagiaires F1
- 🚣 STG MF2 pour les stagiaires F2
- 🚣 TSI pour les Tuteurs de Stage Initiateur
- 🚣 MFT, CDS, CTN, CTR, CoDep...
- 🚣 Etc...

2.1 Rappels réglementaires indispensables à cette réflexion

2.1.1 Pour les stagiaires MF2

❖ Extraits des prérogatives du MF2

- C14 « **Enseignement en plongée profonde** » : organiser, planifier une plongée profonde d'enseignement.
- Signer sur le livret pédagogique MF2, les attestations de séances de pédagogie de 2ème degré lorsque ces dernières sont réalisées :
 - **En situation de formation réelle sur des stagiaires MF1 eux-mêmes en cours de stage en situation sous leur tutelle propre en tant que MF2.**
 - **Au cours de séances réalisées dans le cadre d'un stage en situation d'Initiateur sous leur tutelle propre en tant que MF2.**

❖ Divers éléments sur le stage pédagogique en situation pour les stagiaires MF2

- Le stage pédagogique en situation n'est pas obligatoire.
- Mais le jury peut tenir compte de ses participations aux stages en situation si la validation du candidat est en discussion à l'examen.
- Dans le cadre des UC 12 « Activités en structure », UC 13 « Tutorer » et UC 14 « Enseignement plongée profonde », la CTN recommande notamment deux cas de figure.
 - **En situation de formation réelle** sur des stagiaires en cours de stage en situation MF1 sous la responsabilité d'un MF2 ou BEES2 ou DES-JEPS licencié à la FFESSM. Cette possibilité peut notamment être exercée à l'occasion de stages en situation MF2 se déroulant au sein d'une structure en milieu naturel, **sur des stagiaires eux-mêmes en cours de stage en situation MF1, qui peuvent donc de leur côté intervenir au 1er degré sur de vrais élèves.**
 - Au cours de séances réalisées dans le cadre d'un **stage en situation Initiateur** sous la responsabilité d'un MF2 ou BEES2 ou DES-JEPS licencié à la FFESSM, ou d'un MF1 ou BEES1 licencié à la FFESSM et Tuteur de Stage Initiateur ou DE-JEPS (E4) licencié à la FFESSM (Un stagiaire MF2 Tuteur de Stage Initiateur ne peut s'auto valider des séances de pédagogie).
- Dans un objectif d'enrichissement de l'expérience de MF1, la CTN recommande également d'enrichir les compétences de 1er degré avec un minimum de 30 séances (15 jours) de **formation de plongeurs de tous niveaux**, particulièrement (mais non exclusivement) de plongeurs de Niveau 3 et de Guide de Palanquée – Niveau 4.
 - Nota : **Il est impératif de faire travailler le stagiaire MF2 en présence de véritables élèves.**

❖ Extrait de l'épreuve sur la pédagogie pratique (avec et sans scaphandre)

Le candidat MF2 démontre à un groupe de stagiaires moniteurs la façon dont doit être conduite une séance de formation à la plongée dans l'eau avec un ou plusieurs élèves, elle est accompagnée de conseils, remarques ou consignes préalables à l'immersion que la nature de la séance peut, éventuellement, rendre nécessaires.

- Du point de vue technique, **les élèves mis à la disposition des stagiaires moniteurs peuvent aller du plongeur débutant ayant déjà utilisé un scaphandre autonome à l'air jusqu'au plongeur préparant les épreuves du brevet de Guide de Palanquée – Niveau 4 ainsi que du brevet d'Initiateur.**

2.1.2 Pour les stagiaires MF1

❖ Extraits des prérogatives du MF1

- Valider le brevet de plongeur niveau 1 à 3, les qualifications PA20, PA40, PE40 et PE60
- Signer les aptitudes des candidats au brevet de Guide de Palanquée
- Assurer les fonctions de Directeur de Plongée (en valide également les qualifications en Exploration)
- Sous certaines conditions, évalue seul ou en duo avec un MF2 certaines épreuves du brevet du Guide de Palanquée
- Sous certaines conditions, évalue seul ou en duo avec un MF1 ou un MF2 certaines épreuves du brevet d'Initiateur

❖ Divers éléments du stage pédagogique en situation pour les stagiaires MF1

- Le stage pédagogique en situation comprend la formation de plongeurs allant du niveau débutant au Guide de Palanquée dont 26 séances en milieu naturel
- **Pour les séances de l'UC 3 « Formation des plongeurs », il est recommandé dans le Manuel de Formation Technique de faire travailler le stagiaire MF1 en présence de véritables élèves.**
- La CTN recommande au stagiaire MF1 de participer à **un examen complet de Guide de Palanquée - N4.**
- Le stagiaire MF1 est reconnu par le Code du Sport comme **enseignant niveau 2** (E2, annexe III-15b). Ce statut est reconnu uniquement pendant la période de validité du livret pédagogique donc après le stage initial ou son allègement reconnu.

❖ Au sujet de l'exemption du stage initial MF1 : quatre conditions requises

- Être Guide de Palanquée et être Initiateur
- Avoir acquis la qualification de l'Unité de Compétence 10 de ce dernier brevet
- Présenter une Attestation de réalisation de 20 séances d'enseignement dans l'espace 0-20 m, à l'issue de l'acquisition de l'UC 10, dont au moins 10 en milieu naturel au-delà de 6m (hors fosse), attestées par un enseignant E3 licencié à la FFESSM ou le président du club.

A noter que le MFT indique des séances de formation, avec mise en situation dans l'eau, avec de vrais élèves

2.1.3 Pour les stagiaires Guide de Palanquée

- Pour les STG GP-N4, si certains CoDep nomment des stages comme initiaux ou finaux, ceux-ci ne sont intitulés de la sorte que pour marquer la progression de la formation. Mais ils ne sont nullement mentionnés comme tels dans le Manuel de Formation Technique ou, à ma connaissance, dans un autre document.
- Pour autant, si l'aptitude A1 « conduite de palanquée » peut être délivrée sans avoir pratiqué sur de vrais élèves, cela peut paraître difficile au regard des compétences C1 « Accueil des plongeurs » et la C8 « Guide d'exploration ».

2.1.4 Pour les Initiateurs + GP-N4

- Pour la compétence optionnelle UC 10 réservée aux Initiateurs / Guides de Palanquée, il est clairement indiqué pour le savoir-faire,
 - De la conception de séances pratiques d'enseignement dans la zone 0-20 m pour des plongeurs,
 - Et de la conduite de séances sous la responsabilité d'un Directeur de Plongée, des séances de **mise en situation dans l'eau lors de formations, avec de vrais élèves.**

Nous voyons ici même qu'un aspect réglementaire peut être dû à une utilité pédagogique.

Ces extraits du MFT reportés ci-dessus traduisent bien la volonté de la Commission Technique Nationale (CTN) à ce que l'enseignement soit le plus possible dirigé vers de vrais élèves.

Le stage multiniveau avec sa formation pyramidale en est sûrement un des outils les plus performants.

2.2 En constante évolution, ce qui se pratique actuellement en Île-de-France

2.2.1 Au niveau de la CTR

❖ Stagiaires MF2

Parmi tous les stages proposés par la commission technique régionale, la seule intervention des STG MF2 sur de vrais élèves se situe lors du stage final pour les stagiaires MF1.

Ils peuvent intervenir, selon les formateurs IN ou IR présents, pour donner leur avis sur les pédagogies théorique et pratique ainsi que sur l'organisation.

On ne peut donc réellement parler d'une formation pyramidale sur de vrais élèves.

❖ Stagiaires MF1

Présents éventuellement en situation lors du même stage final MF1, ils interviennent encore moins du fait qu'il s'agit le plus souvent d'une découverte de ce qui les attend.

Les stagiaires MF1 sont donc plus dans le réceptif que dans l'actif.

A ce sujet, ils se gardent bien le plus souvent de donner des conseils ou de faire des observations à des collègues plus avancées qu'eux dans la formation.

Quant aux nouvelles séances pédagogiques à Beaumont, elles s'effectuent également en l'absence de stagiaires d'un niveau inférieur.

❖ Autres stages ou stagiaires

Actuellement mais à l'étude pour en créer certaines, pas d'autres formations régionales comme l'UC 10, le TSI ou l'Initiateur.

2.2.2 Au niveau des CoDep

La plupart, pour ne pas dire l'ensemble des commissions techniques en Ile de France réalisent des stages principalement à un ou deux niveaux, auxquels participent activement des stagiaires MF1, quelques fois des MF2, dans le cadre de leur compétence réglementaire.

Plus que majoritairement, les deux niveaux sont ainsi représentés :

- Les stagiaires Guides de Palanquée et ceux du MF1
- Exceptionnellement des stagiaires MF2 renforcent ces deux derniers

Les moments où les élèves MF1 et quelques stagiaires MF2 travaillent sur de vrais élèves en milieu naturel se situent donc essentiellement pendant la formation et les stages GP-N4.

Pour l'organisation, il s'agit :

- a. De stages cités comme initiaux et préparant les GP-N4, notamment pour les aptitudes requises
- b. De stages nommés finaux avec examen pour ces mêmes stagiaires GP-N4
- c. Ou plus simplement de séances en fosse en milieu artificiel, de week-ends plus ou moins prolongés en bord de mer, ou en fosse comme à Bécon-les-Granits et plus récemment à la Base fédérale de Beaumont-sur-Oise.

Classiquement, pendant ces stages, toutes ou certaines aptitudes pour les stagiaires GP-N4 et MF1, voire MF2, sont validées. Il en est de même pour les séances organisées pour ceux qui préparent le monitorat fédéral 1er ou 2ème degré.

2.2.3 Au niveau des clubs

Que ce soit sur une plongée unique comme à la fosse de Villeneuve ou de Conflans-Sainte-Honorine, lors de plusieurs immersions sur une journée ou en week-end à Beaumont-sur-Oise, Bécon-les-Granits, en mer à Marseille ou autre, il est fréquent de croiser un club avec des formations de plongeurs pour les niveaux 1, 2 et 3 ainsi que des stagiaires pour le Guide de palanquée, voire pour le MF1.

Alors même que des futurs niveaux 1 ou 2 sont présents lors de ces sorties ou stages, les stagiaires GP-N4 ne s'exercent à leur compétence de guide de palanquée qu'entre eux ou sur leurs propres encadrants.

Et ceci en raison d'un manque de prérogatives, même en présence d'un encadrant de haut niveau comme un E4.

On retrouve ainsi ce système pour beaucoup de stagiaires MF1 qui, la plupart du temps, ne s'exercent également qu'avec des MF1 en titre ou exceptionnellement avec des MF2 de leur club.

Les stagiaires MF1, déjà E2, font juste de l'encadrement sans réel contrôle pédagogique de MF1 aguerris ou MF2.

Il ne s'agit donc pas de stage ou d'organisation multiniveau tel qu'il est possible de le concevoir.

En complément, nous savons que pour la théorie, beaucoup de stagiaires GP et surtout de futurs MF1 dispensent des cours dans leur club, à de vrais élèves, sans véritable stratégie ni contrôle de la part d'encadrants qualifiés.

Partant du principe que la théorie ne sert qu'à la pratique, et presque exclusivement qu'à la prévention des accidents, cette situation est d'autant préjudiciable. Dans certaines actions au sein des clubs, force est de constater que le « savoir-faire » de l'enseignement théorique n'est pas du tout à la hauteur de ce que le stagiaire est en droit d'attendre, tant réglementairement que pour sa sécurité, voire pour son plaisir.

Ceci étant dit, encore faut-il avoir, au-delà de l'envie, la capacité technique de proposer une offre d'un stage multiniveau ou d'une formation pyramidale, allant, pourquoi pas, en deçà du GP-N4 jusqu'au, éventuellement, MF2.

Et ainsi profiter de l'évolution de la nouvelle formation MF2 en Ile de France et de ces nouveaux cadres qui rayonnent à présent dans leur club !

D'où peut-être également, l'intérêt des CoDep à décliner sur de plus bas niveaux leurs stages afin de privilégier ce type de formation sur de vrais élèves en stage multiniveau... ?

Et également aspirer vers le haut, motiver les plus faibles niveaux à progresser, leur faire voir une autre échelle plus complète de la fédération et du « système ».

2.3 Prérogatives et délégation des CoDep

Les statuts de la Fédération Française d'Études et de Sports Sous-Marins (FFESSM) indiquent entre autres que celle-ci a pour objectif l'accès à la pratique des activités physiques et sportives, et qu'elle peut, comme toute fédération agréée, confier à ses organes nationaux, régionaux ou départementaux, confier une partie de ses attributions.

Le règlement intérieur de la FFESSM précise que les commissions des comités départementaux sont particulièrement chargées de mettre en place les relations interclubs de leur territoire ainsi que les stages préparatoires aux diverses formations des disciplines fédérales.

D'autre part, techniquement, la très grande majorité des clubs considèrent que la priorité pour leur formation reste la préparation du niveau 1 au niveau 3.

Pour autant, rien n'empêche un Comité départemental de proposer une formation d'un niveau inférieur à celle du GP-N4.

Et cela bien sûr, dans l'optique d'une solution ou d'une offre pour certains clubs. Solution pour ceux qui ne disposent pas des cadres nécessaires et qui sont en l'état demandeurs de formation départementale. Offre pour d'autres qui préfèrent se concentrer sur des formations plus légères comme le niveau 1 ou le niveau 2 et surtout ne pas « polluer » leurs sorties clubs qui demeurent du pur loisir.

Cette déclinaison de certaines formations au profit des clubs, quelque fois décriée par le fait que le cœur de métier des CoDep serait la formation des GP-N4, bien qu'aucun document ne l'atteste, n'enlève rien au travail des commissions techniques départementales au profit de la CTR.

Bien au contraire, ce type de stage multiniveau avec des niveaux inférieurs ou autres que celui du GP-N4 apporte son lot d'avantages et pas uniquement sur le plan de la formation.

2.4 Le stage multiniveau : des bénéfices certains pour de nombreuses possibilités

2.4.1 Les bénéfiques

- Le stage multiniveau est donc un des moyens permettant de faire travailler nos stagiaires sur de vrais élèves, si ce n'est bien sûr la contrainte de respecter le cadre réglementaire.
- Il favorise également une formation en meilleure adéquation avec le MFT.
- Autre avantage, il permet de décliner de manière concrète, la notion de transversalité par rapport aux différents niveaux des stagiaires.

Ainsi, par exemple, pour un STG MF1, l'enseignement du gilet pour des circonstances, profondeurs et utilisations différentes, à un stagiaire niveau 2 puis indépendamment aux futurs niveaux 3 et GP-N4, sur de vrais élèves et durant le même stage, est un plus dans sa formation pédagogique.

Le choix de l'enseignement de l'utilisation du gilet n'est pas exhaustif et peut être décliné à d'autres sujets.

D'où l'intérêt de disposer de plusieurs niveaux, N2, N3, et GP-N 4 par exemple sur un seul stage pour les futurs E3 et E4.

- Ce type de stage, pour du travail donné individuellement ou en groupe aux STG MF1 et MF2, permet de corriger ou de réorienter à chaud la production des stagiaires. Et donc de ne pas attendre une semaine ou quinze jours afin de valider ou non le travail effectué.
- Le nombre de stagiaires étant plus conséquent, le besoin d'encadrement est tel qu'il est fait appel à des E4, IR et IN d'autres départements si c'est un CoDep qui organise, à d'autres clubs ou au CoDep local si c'est un club qui organise. Tout comme les stages de la CTR, cette mixité enrichit en expérience et en apport pédagogique tout un chacun.
- Au niveau des CoDep, au moins pour certains d'entre eux, ce type de stage attire également des stagiaires d'autres départements, également par choix de date ou par connaissance.
- Bien qu'il ne s'agisse pas d'un bénéfice, la possibilité de la dérogation accordée pour le passage de la théorie à quelques jours d'intervalle permet de dégager un temps plus que précieux qui sera utilisé pendant le stage.
- Le stage multiniveau est évolutif, d'autant plus s'il est réalisé par un CoDep.

Ainsi la présence d'un moniteur d'apnée au sein du staff technique est également un atout pour les conseils aux différents stagiaires, qu'il s'agisse de plongeurs ou des futurs encadrants de premier et second degré.

De même, et bien que cela ne rentre pas dans le cadre de la CTR, que le stage technique multiniveau soit organisé en même temps et en même lieu que le stage annuel multiniveau biologie ouvre bien des possibilités. Qu'il s'agisse de soirée à thème biologique pour les stagiaires techniciens ou de simples conseils ou réponses données sur les bateaux, ce type de mixité est profitable pour tous. Notamment au vu de la nouvelle épreuve et du cœur de métier du GP-N4, la conduite de palanquée....

- Un autre bénéfice révélé par les différents stagiaires lors d'entretiens vidéo réalisés en fin de stage, c'est l'attraction nouvelle pour le niveau supérieur.

Côtoyer pendant toute une journée, un week-end ou une semaine, des plongeurs et des encadrants de niveau supérieur alimente le désir de progresser. Certains y ont découvert une vocation à conduire une palanquée, d'autres à véritablement enseigner...

Le résultat est bien visible puisque l'on retrouve au sein des CoDep, des stagiaires MF2 ayant reçu, quelques années plus tôt, leur formation de plongeur Niveau 3, au sein du même organisme déconcentré.

Le cas est de plus en plus courant et constitue même une donnée certaine. D'autant que toutes les formations de ces personnes ont été réalisées au sein des CoDep.

- Au-delà du bénéfice pour les stagiaires de travailler sur de vrais élèves, le stage multiniveau est donc également d'un outil fédérateur et dynamisant.
- Ceci d'autant que la région parisienne, bien que constituée par un vaste territoire, s'apprête facilement à la communication entre toutes les formations. Comparativement aux côtes qui s'étendent le long de l'océan ou de la mer, notre région bénéficie d'un véritable maillage au niveau des transports. Ce qui favorise également tous les échanges que ce soit pour nos formations ou nos stagiaires.
- Au-delà de ces bénéfices, ce type de formation à plusieurs niveaux peut revêtir différentes formes, sans limite si ce n'est celle du réglementaire.

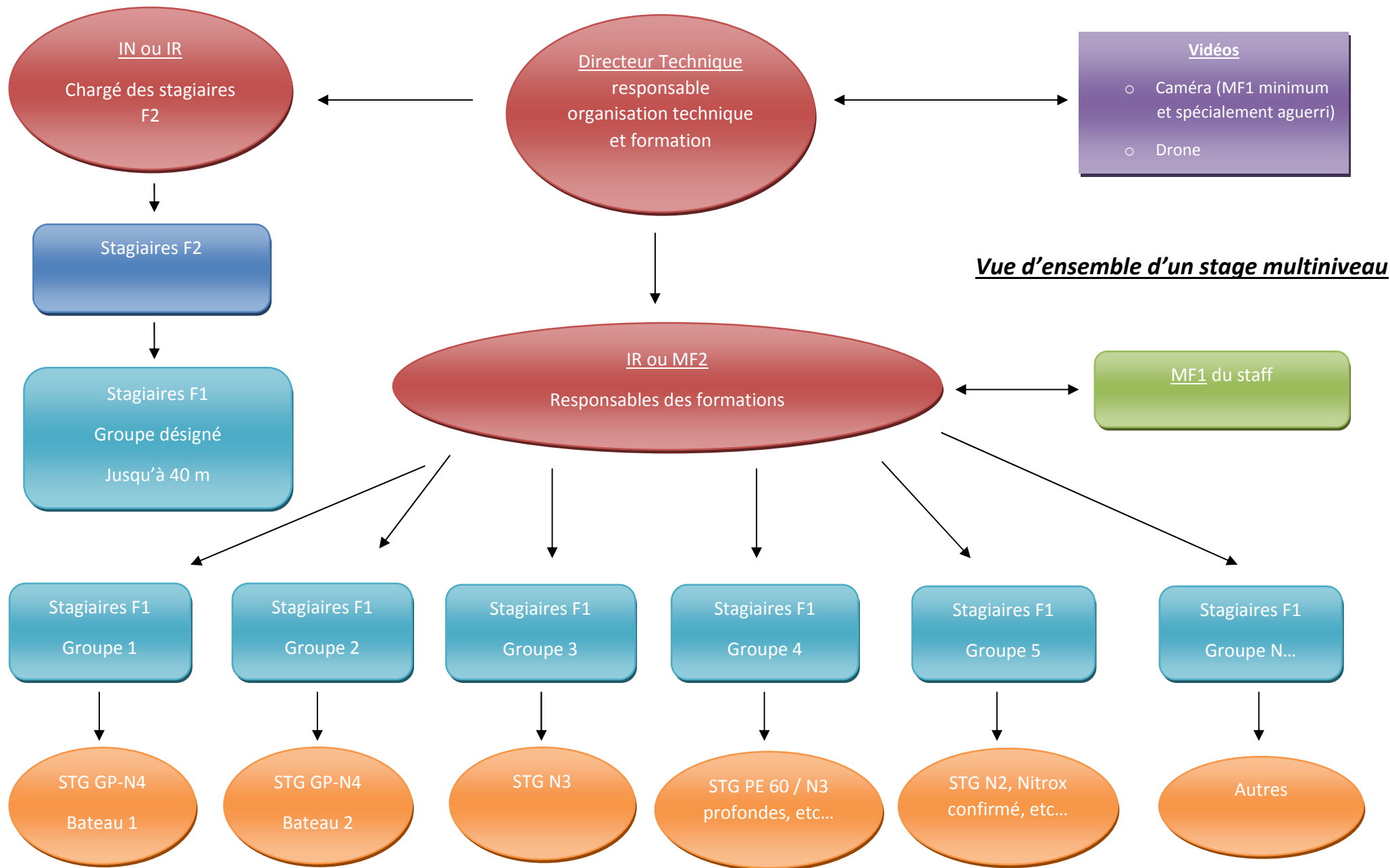
2.4.2 Différentes possibilités à décliner

- Des recyclages MF1 et MF2 en stage multiniveau CoDep, hors de leur structure club, avec d'autres élèves.
 - Cela permet également de se confronter à plusieurs niveaux en même temps, avec l'apport des E4 et autres encadrants (bio, apnée, etc...) n'appartenant pas à l'organisme de base.
- Stage profonde ou PE 60 avec Nitrox confirmé.
 - Mais la formation doit être distincte d'un point de vue réglementaire, le MFT déclinant uniquement les niveaux, brevets et qualifications, formation par formation.
 - Pour exemple, un stage validant « PE60 et Nitrox confirmé » comportera deux formations lors de ce même stage.
- D'autres exemples avec schéma :
 - Vue d'ensemble d'un stage multiniveau
 - ✓ Il s'agit d'une vue panoramique et complète d'un stage regroupant les stagiaires MF2 et MF1, les candidats aux niveaux N3 et GP-N4, des stagiaires pour des plongées profondes et PE60 avec ou non l'obtention de la qualification de Nitrox confirmé.
 - ✓ Les stagiaires MF2 disposent d'un ou de deux IN pour leur formation pendant laquelle ils conseillent et encadrent le niveau inférieur, les postulants au MF1. A ce titre, ils supervisent l'organisation des différents ateliers, la création de fiches d'évaluation et ont accès à plusieurs niveaux de formation.

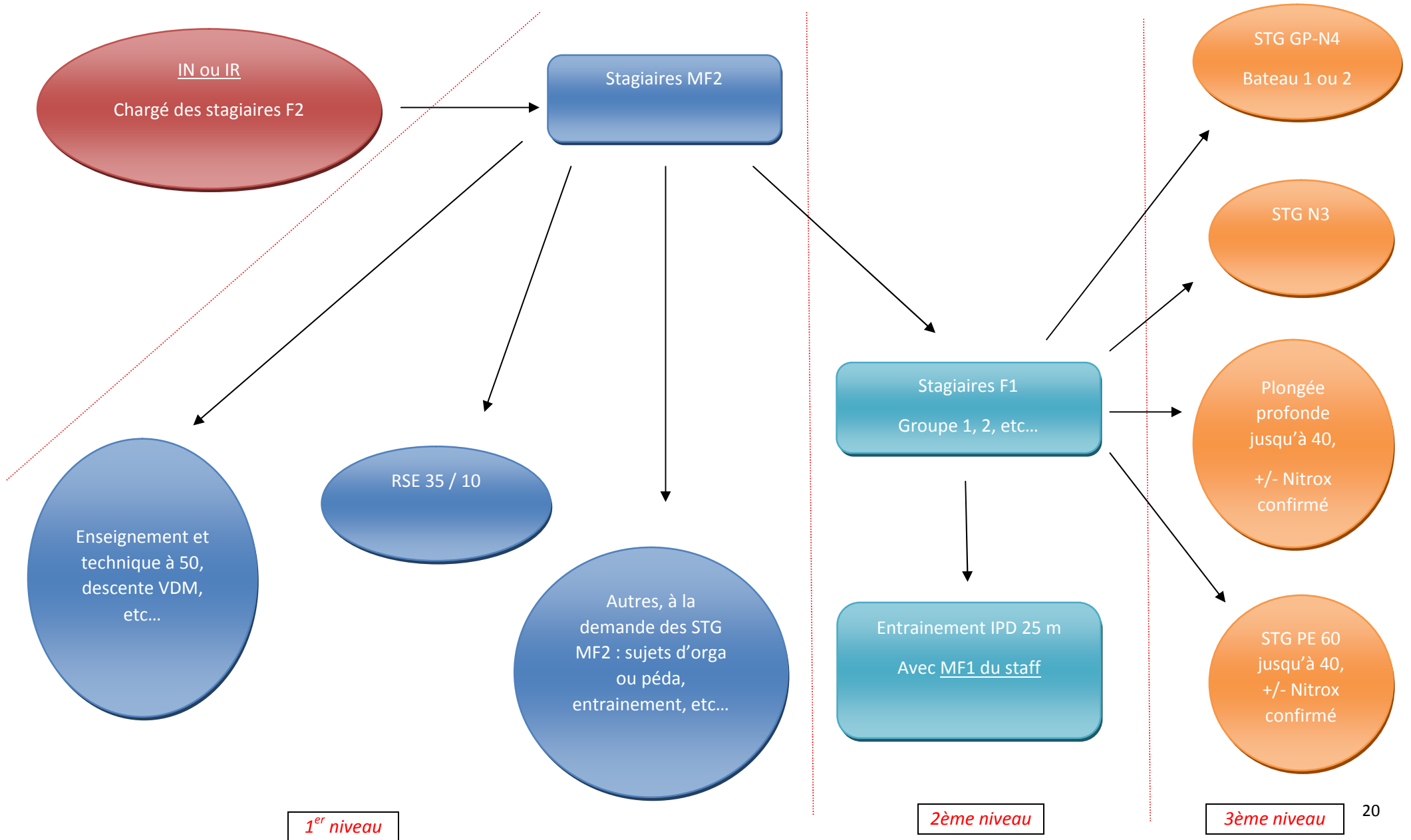
D'autre part, des séances propres leur sont consacrées pour leur entraînement physique, la préparation à leurs épreuves dont les plongées à 50 mètres.

- ✓ Les stagiaires MF1 disposent approximativement du même cadre que leurs homologues du deuxième degré, limités en cela par leurs prérogatives. Toutefois, une grande partie de leur formation est axée sur la formation des GP-N4.
- ✓ Les MF1 en titre faisant partie du staff de l'organisation assistent les encadrants E4 ou prennent en charge certains niveaux (hors formation de stagiaire MF1 ou en présence d'une E4).
- ✓ La vidéo, et accessoirement le drone, constituent deux atouts non négligeables. Tout d'abord, l'aspect loisir est traduit par le montage d'un film à l'issue du stage. Et dans lequel il peut être inclus des entretiens de stagiaires. Le deuxième atout étant l'apport pédagogique sur toutes les vidéos réalisées sur des gestes techniques et projetés lors d'une ou de deux soirées.
- Formation pyramidale pour les STG MF1 et STG MF2
 - ✓ Il s'agit d'un zoom mettant en avant la formation des stagiaires MF2 se préparant à leurs épreuves, et toujours sous le contrôle d'un IN, ou bien encadrant les stagiaires MF1, eux-mêmes encadrants ou non des candidats au niveau GP-N4 ou à d'autres brevets ou qualifications.
 - ✓ On peut aisément repérer les trois niveaux de formation interconnectés.
- Séance de formation à l'UC 10
 - ✓ Lors de formations avec de vrais élèves, le responsable de la séance (E3-TSI minimum) est sous l'eau avec le stagiaire.
 - ✓ La séance est validée sur le livret pédagogique Initiateur par un MF2 de la FFESSM.
 - ✓ Si le plus simple est une première séance pratique en fosse artificielle, pour autant il ne faut pas négliger la difficulté d'une fosse artificielle comme l'UCPA. L'enchaînement horaire de deux séances pratiques est très rapide alors que les débriefings sur plusieurs niveaux sont très chronophages.
 - ✓ La deuxième séance peut se dérouler en milieu naturel comme à Beaumont-sur-Oise.
 - ✓ Ce type de séance en milieu naturel devrait se développer avec notre nouvelle Base Régionale dotée d'ici peu de salles de cours, permettant des journées complètes pour l'accession à cette formation, tant sur le plan théorique que pratique.
- Exemple de séances pour aptitudes A1, A2, A3 et A5 pour STG GP-N4

- ✓ En milieu naturel, elles permettent également de faire travailler des stagiaires MF1 et MF2, que les séances soient pour préparer les futurs GP-N4 ou pour finaliser les aptitudes requises.



Formation pyramidale pour les STG F1 et STG F2 (trois niveaux)



Une des séances de formation à l'UC 10

Journée

3 heures
Suivies de

Première heure en
fosse ou milieu
naturel

Deuxième heure
en fosse ou milieu
naturel

E4
Responsable organisation

4 E4
5 STG UC 10 - 10 STG GP-N4
1 MF1 vidéo

Pédagogie pratique avec les STG UC 10
Formation sur un niveau

Enseignement aux STG GP-N4 par les STG UC 10
1 / Atelier Apnée
2 / Prises au fond IPD / DTMR
Formation sur deux niveaux (contrôle par E4)

Départ des STG GP
Enseignement aux STG UC 10
Formation sur un niveau

Exemple de séances pour aptitudes A1, A2, A3 et A5 pour STG GP-N4

et

Séances pédagogiques pour STG MF2 et MF1

J1 – MATIN profondeur 25 mètres

Briefing STG MF2 vers E4 puis aux STG MF1

Briefing STG MF1 aux STG GP-N4

Démonstration Technique de Remontée gilet de 25 par STG MF2

(Aptitude A3)

Conduite de palanquée PE20 par STG MF1 (Aptitude A1)

Débrief STG MF2 par E4 puis STG MF1

Débrief STG MF1 aux STG GP-N4

J2 – MATIN profondeur 40 mètres

Briefing STG MF2 vers E4 puis aux STG MF1

Briefing STG MF1 aux STG GP-N4

Plongée à 40 avec exercices

Intervention sur plongeur en difficulté par STG MF2 (Aptitude A2)

Débrief STG MF2 par E4

Débrief STG MF1 aux STG GP-N4

Entraînement à l'IPD de 20 pour STG MF1

De 25 si E3 minimum présent (Aptitude A1 MF1)

J1 – APRES-MIDI profondeur 25 mètres

Même programme que le matin mais PMT inclus dès le début

Nage PMT (Aptitude A5)

Atelier préparé en amont par STG MF1

Conseils et explications donnés par STG MF1

J2 – APRES-MIDI profondeur 35 mètres

Conduite de palanquée PE40 en lieu et place de l'IPD et inclut dès le début

Nage capelé (Aptitude A5)

Atelier préparé en amont par STG MF1

Conseils et explications donnés par STG MF1

Entraînement à l'IPD de 20 pour STG MF1

De 25 si E3 minimum présent (Aptitude A1 MF1)

2.4.3 Parlons pédagogie : le principal bénéfice du stage multiniveau ?

Nous avons vu qu'il y avait différentes possibilités de décliner le stage multiniveau avec certains bénéfiques, notamment celui de travailler avec de vrais élèves.

Gardons également à l'esprit que le bord de mer est parfait pour les pédagogies organisationnelle et pratique, la théorie pouvant se réaliser à peu près n'importe où. Ce sont donc les deux premières qu'il faut prioriser lors d'un stage multiniveau.

Revenons donc tout simplement à la pédagogie, à l'apport d'un stage multiniveau dans ce domaine.

✚ Réalisons un cas concret avec, pour critères, un sujet classique

➔ **Stage final GP-N4, épreuve du mannequin, réalisé en sa totalité, évalué, hors examen, durant une matinée de la semaine de stage.**

Bien sûr, notre stratégie mise en place consistera à développer ou **faire travailler simultanément certaines compétences de nos stagiaires MF2 et MF1**, lors d'une épreuve évaluée ou d'un entraînement et, hors examen.

C'est ce que nous rechercherons comme apport pédagogique tant pour les STG MF2 au deuxième degré que pour les STG MF1 au premier degré, sans oublier bien sûr l'objectif final de la formation de nos STG GP-N4.

✚ Dans ce cas concret, nous recherchons à faire travailler

- Pour le **stagiaire MF2**, la compétence 13 qui est de « **Tutorer en situation les stagiaires pédagogiques** » et plus précisément « **Faire prévoir la sécurisation d'une séance de formation pratique** »
- Pour les **stagiaires MF1**, la compétence 6 qui est de « **Sécuriser l'activité, prévenir les risques et intervenir si besoin** »

✚ Mise en place d'une stratégie

Le STG MF2 devra donc donner certaines explications, poser des interrogations et orienter les stagiaires MF1 afin qu'ils disposent d'éléments pour la réalisation de leur travail. Il devra insister sur les points importants, corriger s'il y a lieu, etc....

Ceci ne peut se faire juste avant de monter l'atelier mannequin et le briefing adressé aux stagiaires GP-N4. Il y a donc lieu de prévoir un timing à respecter.

Pour arriver à un travail abouti, l'IN ou l'IR devra en premier lieu donner son sujet au STG MF2 qui le restituera dans le délai imparti.

Le sujet sera ensuite donné aux STG MF1 par le STG MF2. Ce dernier, toujours sous la direction de l'IN ou de l'IR, apportera tous les éléments utiles afin que ses stagiaires réalisent dans les meilleures conditions leur sujet.

Enfin, les stagiaires MF1 devront mettre en place l'atelier avec toute la sécurisation nécessaire. S'ensuivront les débriefings pour tous les stagiaires dans un ordre bien défini, comme indiqué ci-après.

Commentaires sur les deux tableaux

Les deux représentations suivantes indiquent un cheminement, un déroulé de la stratégie pour faire travailler ce sujet sur trois niveaux.

Ce type d'action pendant un stage multiniveau doit être décliné par séance, pour des raisons de timing.

Sur le premier tableau, il est évident que ce travail entre l'IN ou IR et le STG MF2, et suivant les acquis de ce dernier, peut être assez rapide, ne durer que 20 minutes comme être très long.

Viennent ensuite l'entretien STG MF2 / STG MF1 puis la production des STG MF1, etc...

Le temps pouvant s'allonger considérablement, il faut donc planifier à l'avance chacune de ces actions de formation.

➔ Pour notre exemple, il faut donner le sujet de la sécurisation en amont au STG MF2 puis

- En J1, en matinée, entretien IN (IR) / STG MF2 sur le sujet donné avec restitution acceptable
- En J1, le midi, entretien STG MF2 / STG MF1
- En J1, en soirée, présentation et validation de ce que comptent faire les STG MF1
- En J2, en matinée, toujours sous la direction de l'IR et sous le contrôle direct du STG MF2, sécurisation de l'atelier mannequin GP-N4 par les STG MF1

Cependant, il est difficile de quantifier précisément les temps d'entretien et de réalisation des sujets, notamment en raison du degré de formation des élèves et de leurs propres acquis. D'où l'importance de planifier en avance et de ne pas hésiter à orienter les stagiaires MF2 ou MF1 afin de parvenir au but final.

De même, et bien que délicat, il ne faut pas hésiter à « reprendre la main » en cas d'erreur manifeste ou dangereuse, gardant toujours à l'esprit qu'ici, il s'agit de vrais élèves.

Les avantages de cette formation

Son atout majeur est de travailler en cascade, en « réel » avec de vrais élèves.

Le fait aussi que certains sujets peuvent être transposés à d'autres comme celui de la sécurisation de l'atelier mannequin à ceux de l'apnée et des nages. Cela fait gagner du temps aux élèves tout au long du stage, une fois le premier sujet traité.

A cet égard, l'atelier du mannequin est également envisageable pour former à l'évaluation, sans pour autant compter dans le jury et toujours hors examen. Il peut permettre également de faire travailler en même temps deux ou trois groupes formés chacun d'un STG MF2 et de deux STG MF1 que ce soit pour l'évaluation ou la sécurisation lorsqu'il y a plusieurs ateliers pour la même épreuve.

Cela est vrai pour beaucoup de sujets comme par exemple avec la compétence C13 « Faire préparer une séance pratique » pour les STG MF2 et la compétence C6 « Réaliser une séance pratique » pour les STG MF1. Elles permettent de faire travailler les STG GP-N4 en même temps que les STG MF2 et MF1 sur tous les sujets de conduite de palanquée du GP-N4.

Cette transversalité est également un atout pendant la durée d'un stage multiniveau, le même cheminement de réflexion devenant récurrent chez les stagiaires.

IN/IR au STG MF2 : « Prépare des éléments que tu vas donner à tes STG MF1 pour qu'ils puissent prévoir et réaliser la sécurisation de l'atelier mannequin GP-N4 »

Entretien dirigé par l'IN/IR au profit du STG MF2 : Pourquoi sécuriser cette épreuve ? Quels en sont les dangers ? Comment y parvenir ? Avec quels moyens ? Par quelle méthode y réfléchir ? Chronologiquement ? Par découpage de l'épreuve ? Etc...

Restitution dans un délai très court du travail du STG MF2 ou bien directement pendant l'entretien avec l'IN/IR : Ce que les STG MF1 doivent prendre en compte pour sécuriser cette épreuve et pourquoi ?

Quels sont les risques de cette épreuve ?

- A l'échauffement (barotraumatisme de l'oreille surtout par négligence due à la concentration pour le canard, hyperventilation, syncope assez rare) → Que faut-il mettre en place ? Briefing de prévention, surveillance, etc...
- L'endroit de l'atelier est-il sécurisé ? Passage de bateau ? Mannequin trop près de la coque du bateau de surveillance → Prévoir le site sécurisé, signalisation, le matériel de secours, etc...
- Les surveillances pendant l'apnée de l'épreuve, pendant le tractage, à la fin de l'épreuve → Quel accompagnement ? Des surveillants fixes ? Sur tout le parcours ? Par qui ? Comment sont-ils équipés ? Des relais envisagés, à quels moments ? Quand estime-t-on que l'on ne doit plus surveiller le candidat ?
- Etc... etc...

Sous la direction de l'IR, le STG MF2 s'entretient avec les STG MF1

- Suite à son travail avec l'IN/IR, il leur donne les éléments utiles pour réaliser le sujet.
- Il les oriente et les conseille pendant la réalisation du sujet en apportant des éléments complémentaires (3 filières aérobiques sollicitées, épreuve chronométrée, risque d'essoufflement, de syncope, de noyade, de problème cardiaque, âge avancé des candidats, des accidents déjà enregistrés, etc...)
- Toujours en accord avec l'IN/IR, il valide l'organisation proposée par les STG MF1.



Sous la direction du STG MF2 et de l'IN/IR

- Les STG MF1 sécurisent l'atelier du mannequin GP-N4 et les épreuves commencent.
- A l'issue, débriefing entre le STG MF2 et l'IN/IR.
- Puis débriefing des STG MF1 par le STG F2, toujours sous contrôle de l'IN/IR.

Si le stage mult niveau apporte un intérêt technique et pédagogique certain, il accroît cependant de manière significative certaines difficultés notamment dans l'organisation.

2.5 Principales difficultés rencontrées

Elles sont communes, à peu de chose près, aux différents stages ou formations mult niveau.

La grande différence réside, d'une part, et comme nous allons le voir, dans le nombre de niveaux de formation interdépendants, et, d'autre part, dans le nombre de stagiaires.

2.5.1 Les difficultés communes à la formation mult niveau

- Le fait qu'un stagiaire d'un niveau inférieur, comme un futur GP-N4, pourrait également « jouer un rôle » envers un futur MF1 peut exister mais cela reste anecdotique. Et le E4 est là pour y veiller...
- Pour un encadrant E4, se focaliser sur le stagiaire MF1 (ou MF2) et, de fait, se dévoyer du stage GP-N4 en oubliant qu'il s'agit du premier objectif. Mais le directeur de l'organisation est là pour y veiller...
- Les conséquences d'un nombre important de stagiaires et / ou de niveaux lors de ce stage
 - ✓ L'organisation pyramidale est excessivement chronophage, en raison de la multiplicité des briefings et des sujets que l'on veut faire traiter par les STG MF2 et STG MF1. D'autre part, plus le nombre de stagiaires et de niveaux sont importants, plus l'organisation du stage demande du temps en amont ainsi sur place. Nous verrons cela plus détaillé par la suite.
 - ✓ De base, la formation demande déjà l'apport de documents donc à emmener, comme les diplômes, mais également certains fichiers.
 - ✓ A cela s'ajoutent tous les documents dont certains se trouvent en annexes et qui sont propres à faciliter la vie des organisateurs sur place, comme le rappel des critères d'évaluation, les suivis de notation sur la semaine, sur les différents ateliers, etc...
 - ✓ Cet ensemble est bien sûr proportionnel au nombre de stagiaires et de niveaux.
 - ✓ Outre leur poids non négligeable, il faut les concevoir ou les faire travailler aux stagiaires en amont, les faire évoluer, les valider... Cet apport pédagogique à travailler même en théorie telle l'organisation de différents ateliers comme celui du mannequin GP-N4 par les stagiaires MF1 en collaboration avec les stagiaires MF2, demande également beaucoup de temps.
 - ✓ Vient ensuite et en toute logique, la mise en pratique avant le stage, que ce soit à Beaumont-sur-Oise ou ailleurs.
 - ✓ Cette organisation pyramidale entraîne également une sorte de délégation du responsable technique et de la formation. Lequel doit avoir confiance aux autres moniteurs, notamment dans leur rôle de DP, en fonction des embarcations, des différents niveaux, de la formation en cours.

- ✓ Il faut également prendre en compte le temps nécessaire pour ce responsable à recueillir auprès de chaque DP toutes les données de la journée, formation par formation.
 - ✓ D'où la nécessité de mettre en place des documents de synthèse, fiches et autres, collationnés à minima une fois par jour, lors de réunions.
- L'investissement est important et doit être continu pour tout le staff technique.
 - ✓ Par l'obligation de se maintenir à niveau pour toutes les formations envisagées et par celle de participer un maximum tout le long de l'année aux différentes préparations, pour la valeur et l'unité pédagogiques.
 - ✓ Qu'il s'agisse de la constance et de la rigueur dans le contrôle de l'apprentissage réellement exercé par les stagiaires MF2 et MF1, avec les doubles voir les triples débriefings selon les séances de formation (STG MF2, STG MF1 et STG GP-N4).

2.5.2 Difficultés liées à la formation multiniveau pour la compétence UC 10

Rappelons que si cette formation est optionnelle, la plupart des présidents de CoDep et de CTD d'Ile-de-France en font la promotion et souhaiteraient la voir obligatoire tant le niveau des E2, à l'heure actuelle, ne permet pas d'appréhender la difficulté de l'enseignement jusqu'à 20 mètres.

De même, ces CoDep intègrent dans cette formation des stagiaires MF2 et des qualifiés TSI.

(Source : mémoire IRS « Compétence 10, l'option utile » de Dominique ESTEVE 2016)

❖ Pour les stagiaires MF2

- Il n'y a pas de difficulté particulière, leurs prérogatives de MF1 les autorisent à ce type de formation sur de vrais élèves.
- Mais la réelle plus-value, au moins pour la première moitié de leur formation, est qu'ils soient déjà Titulaire de Stage Initiateur (TSI) et donc déjà formés à la pédagogie de deuxième degré dite formation de « cadres ».

❖ Pour les stagiaires TSI

- Intégrer des stagiaires TSI et non plus lors de formation à la compétence UC 10 leur permet d'aborder rapidement du second degré en présence de vrais élèves.

2.5.3 Cas particulier de la PE60 et de la plongée profonde pour les titulaires du brevet N3

❖ Analyse de l'état des lieux

Le Niveau 3 de plongeur est un prérequis pour le brevet de GP-N4 depuis le 15 septembre 2011.

Certains plongeurs se sont donc arrêtés à ce niveau N3 puisqu'il leur permet d'aller jusqu'à 60 mètres en autonomie, sans exercer d'encadrement.

Sur cette base et à la demande de certains titulaires de ce brevet, des formations dites de plongée profonde ont été dispensées.

Les nouvelles qualifications PE60 et PA 60 ont fait également grossir ces rangs de plongeurs pour ceux qui désirent avoir :

- Soit la possibilité de plonger jusqu'à 60 mètres mais encadré, ce qui se justifie
 - Pour certaines plongées, et notamment certaines épaves au-delà des 40 mètres
 - Par la facilité d'être encadré et par une qualification plus facile à obtenir que le niveau 3
- Soit l'autonomie jusqu'à 60 mètres pour les mêmes raisons mais également
 - Pour ne pas basculer dans l'encadrement avec tout ce que cela comporte
 - Et garder la liberté de l'autonomie

Malgré tout, la formation de l'ensemble de ces plongeurs n'est pas toujours en adéquation avec leurs prérogatives de descendre jusqu'à 60 mètres de profondeur.

Pour exemple, en région Bretagne et Pays de Loire, en plongée profonde, 14 accidents ont eu lieu en 2014 dont 12 concernaient des GP-N4 et plus (source groupe Jean-Yves Kersalé « la plongée profonde à l'air – analyse des risques et pratiques », CTR région BPL).

Et pourtant une nouveauté a été créée dans le Code du Sport par l'article 322-86 et l'annexe III-16a autorisant en cours de formation technique la palanquée à évoluer dans l'espace de 0 à 60 mètres, sous la responsabilité d'un enseignant de niveau 4 (E4).

Malgré tout, pour ce type de plongée, le Nitrox n'est pas ou peu utilisé, notamment pour la désaturation.

❖ Les interdictions actuelles pour travailler sur de vrais élèves au-delà des 40 mètres

- Seul l'encadrant E4 y est autorisé à évoluer dans les conditions suivantes.

- Qu'il s'agisse de plongée d'enseignement dans le cadre de la formation des PE60 ou PA60 (annexe III-16 a du Code du Sport).
- Qu'il s'agisse de plongée en exploration pour les PE60 (annexe III-16b du CDS).
- Plus précisément, il n'y a même pas la possibilité d'ajouter dans la palanquée un plongeur supplémentaire, au minimum titulaire d'une qualification de Guide de Palanquée (GP) ou de plongeur Niveau 4 (P4).
- La formation en plongée profonde pour un breveté Niveau 3 obéit à la même règle puisque les 40 mètres de profondeur sont logiquement dépassés.

En l'état actuel, il est donc interdit de faire travailler nos stagiaires MF1 et surtout MF2 sur de vrais élèves au-delà des 40 mètres de profondeur.

Et ce, malgré leurs futures prérogatives, les recommandations de la CTN sur ce type de travail et sur le fait que l'épreuve numéro 4 du MF2, l'épreuve d'acte d'enseignement à 50 mètres, indique très clairement que les sujets à traiter portent sur l'apprentissage ou le perfectionnement des compétences préparant aux qualifications PE60, Niveau 3 (PA60) ou MF2.

Quant aux MF1, un nouveau référentiel avec des prérogatives d'enseignement dans la zone des 40 à 60 mètres (devenus soit MF1 – M60 ou MF1 - M60 P pour les passerelles des diplômés d'Etat) avait été suggéré sinon proposé en 2012 par l'IRS Christian SAVARY dans le cadre de son mémoire. Ce qui aurait permis de facto de pouvoir faire travailler nos stagiaires MF2 sur de vrais élèves dans cette zone tant convoitée, toujours sous le contrôle de E4 habitués à cette profondeur.

En conclusion de cette première partie, force est de constater que malgré certaines avancées comme le nouveau Code du Sport, le MFT et les recommandations de la CTN, la zone des 40 à 60 mètres reste du domaine exclusif des encadrants E4, sans qu'il soit possible pour un stagiaire qui en aura bientôt les prérogatives de s'exercer sur de vrais élèves.

Pour autant, et les candidats restent nombreux, les quatre premiers niveaux de plongeurs auxquels on rajoutera la formation à l'UC 10 constituent déjà de quoi organiser un stage ou une formation multiniveau avec une formation pédagogique réalisée sur de vrais élèves.

En voici quelques éléments qui peuvent vite devenir incontournables en rapport avec le nombre de stagiaires et de niveaux interconnectés de par cette formation.

3 ELEMENTS UTILES POUR L'ORGANISATION D'UN STAGE MULTINIVEAU

Si le choix d'un stage multiniveau offre beaucoup de possibilités, comme celles de niveaux 2 et GP-N4 sur le même créneau ou la formation d'un Directeur P5 sur plusieurs jours, en cas concret et en réel par exemple, l'organisation la plus complexe est bien sûr celle d'un long stage, hebdomadaire notamment, à plusieurs niveaux interconnectés.

De par cette difficulté, des éléments vous sont ici proposés pour l'organisation d'un stage multiniveau avec beaucoup d'élèves ou candidats.

Toutefois, ces mêmes critères peuvent être déclinés de façon beaucoup plus superficielle lors d'une formation pyramidale pour un weekend ou tout simplement à la journée.

De manière plus usuelle et plus pratique, pour s'enrichir également en expérience, tant pour les stagiaires que pour les encadrants mais aussi et surtout pour l'organisateur, il convient de privilégier pour commencer par un travail en priorité sur :

- Les fosses en milieu artificiel comme l'UCPA à Villeneuve la Garenne ou la fosse de Conflans puis
- Les formations en milieu naturel sur une journée ou un weekend comme à Beaumont et Bécon ou autre avant bien sûr
- Le stage annuel multiniveau rassemblant beaucoup de stagiaires préparant différents brevets et qualifications

3.1 Mise en œuvre de l'organisation d'un stage multiniveau dit annuel

3.1.1 Établir un « cahier des charges » non exhaustif

- Dates approximatives.
- Prix souhaités pour les stagiaires avec subvention ou non.
- Mer ou océan donc avec ou sans marée.
- Nombre par niveaux.
- Type de logements.
- Transports aller-retour et sur place (tarifs groupés SNCF ? franchises bagages avions ?)
- Un seul tour du prestataire ? combien de temps sur zone ? combien de temps entre les différents sites, s'il y a ou non de la plongée profonde ou 50 m pour STG F2 ?
- Lancer les demandes de devis, bien en avance, le plus souvent près d'une année, aux différents prestataires avec différentes options et une date limite de réponse.
- Etc...

3.1.2 Choix du prestataire

- Entre plusieurs propositions par rapport au cahier des charges selon devis et les propositions de ce qui est faisable ou non sur place.
- Dates possibles, météo probable, prix, prestations déclinées.
- Sécurité des affaires sur place (stockage, cadenas...).
- Vestiaires : à disposition, proches des bateaux ?
- Bateaux : rapidité, facilité d'accès, rangement sur place ou doit-on tout descendre ?
- Types de blocs, stockage, gonflage, manutention, Nitrox, pony ?
- Moyens de communication entre bateaux (très important en cas de pluralité pour un même niveau tel que le GP-N4) et à terre.
- Contrat obligatoire (pour éviter le manque de plongée dû à une panne moteur...).
- Météo : plongées à l'abri toujours possibles ? sur quelles profondeurs ?
- Sites multiples du 10 à 40 mètres sur la même zone ? sites abrités par tout temps ? temps de parcours entre ?
- Salles de cours en nombre équipées et fonctionnelles.
- Endroit convivial pour de grandes discussions.
- Impression possible sur place.
- Matériel de location en amont avec tarifs. Il faut pouvoir communiquer avant le départ les tarifs et ce que l'on peut louer car, en cas de panne, d'oubli ou de casse, le stress augmente pour les stagiaires. Ils ont donc une solution de rechange avant même de partir.
- Localisation du caisson, caisson militaire ? (Places réservées en cas d'exercice de l'Armée).
- Pharmacie, médecin à proximité, distributeur automatique de billets de banque, épicerie, etc...
- Il conviendra de préciser au prestataire que l'organisateur reste maître du planning sauf mauvaise météo avérée bien sûr.
- Lui indiquer également que les directeurs de plongée désignés en ont réellement la fonction même s'il convient toujours d'écouter avec sagesse et discernement les conseils des pilotes et du prestataire, aguerris et habitués des lieux comme il se doit.
- Au final, vote en comité directeur pour le choix du prestataire.
- Etc...

3.1.3 Éléments d'organisation pour finaliser le montage du stage

- Désigner un coordonnateur administratif (secrétaire de l'organisation le plus souvent).
- Mise en place de l'offre par divers canaux de communication : site de l'organisateur, mailing aux présidents de clubs et directeurs techniques (*les premiers ne passant pas toujours l'information à leurs licenciés*), bouche à oreille.
- Date limite pour les inscriptions avec différentes retenues en cas d'abandon ou de désistement (les cas particuliers hors deadline peuvent être discutés pour être sans retenue mais non indiqués au préalable sur les formulaires d'inscription).
- Cibler le nombre maximum ou non de stagiaires suivant les niveaux et les formations proposés.
- Établir et alimenter la liste complète des participants (tout document administratif y compris renseignement médical sous enveloppe scellée ou non) avec, par sécurité, deux jeux pour deux personnes. Cette liste doit comporter à minima :
 - Nom, prénom, coordonnées complètes
 - Numéros de téléphones de deux personnes à prévenir (deux personnes à prévenir car, par expérience, laisser un ou plusieurs messages sur un répondeur lors d'un incident de plongée ou autre problème non lié au milieu subaquatique laisse l'organisateur dans un grand moment de solitude...)
 - Particularités médicales
 - Déclarées pour certaines comme les allergies ou prises de médicament en rapport avec la plongée ou pouvant avoir un effet.
Ne pas oublier, en insistant, de déclarer les allergies au centre ou à l'hébergeur d'accueil !
 - Sous enveloppe pour d'autres car confidentielles (à éviter selon toute logique par efficacité en cas de problème)
 - Niveau de plongeur (à indiquer sur la fiche de sécurité pour les prérogatives)
 - Niveau préparé
 - Numéro de licence, date limite de validité du certificat médical
 - La confirmation par colonne du contrôle en amont des documents mentionnés plus le Rifap plongée, les autres niveaux nécessaires tels le Nitrox dans certains stages
- Deux ou trois téléphones du staff organisateur seront également fournis en amont, aux différents stagiaires et moniteurs, pour leurs proches notamment.
- Créer un trombinoscope par niveaux incluant tout le staff.
- Lister tous les documents utiles.
 - Ceux utiles à l'organisation dont les documents liés à la CTR
 - Ceux que les stagiaires de tous niveaux peuvent créer en amont ou sur place

- Ceux qui doivent être plastifiés
- Et les plastifiés sur lesquels on peut écrire comme les fiches d'évaluation
- Location d'un véhicule au minimum... ou non
 - Bien que réellement optionnel, un véhicule à disposition du staff est toujours un plus en cas de problème que ce soit de jour, comme de nuit
 - De même, si les plongées ont des horaires variés en fonction des niveaux
 - Ou si les logements sont situés sur plusieurs sites.
 - Attention toutefois à l'assurance de la plupart des loueurs qui exclut un autre conducteur, sauf s'il est déclaré au contrat. Ceci étant tarifé bien sûr...
- Chambres : cibler les couples, les ronfleurs, les amitiés, les inimitiés, etc...
- Ne pas omettre la déclaration à la CTR et charger tous les documents ad hoc.
- Prévoir le nombre de MF2 dont un E4 extérieur à l'organisation pour le jury GP-N4, IN, IR ainsi que, éventuellement, celui des MF1. Un E4 pour deux stagiaires GP-N4, un IN pour deux STG MF2 semblent être une bonne règle de base. Toutefois, le nombre de plongées profondes prévues à 50 pour les STG MF2 est également à prendre en compte sur le nombre d'IN ou d'IR aguerris à ce type d'enseignement.
- Augmenter d'un moniteur au minimum en plus et / ou par tranche de X stagiaires en raison d'une possible indisponibilité avant le départ ou pendant le stage. Devoir se passer d'une manière imprévisible de deux moniteurs peut être considéré comme une règle de base avec une solution de secours si le prestataire peut fournir un E4 ou un E3 selon les cas.
- Créer le planning et décliner ses objectifs au moniteur dédié à la vidéo. Il s'agit d'un E3 au minimum, ayant une maîtrise technique avancée aussi bien et surtout dans le domaine de la plongée que dans la vidéo et le montage.
- Établir les fiches de sécurité en amont, celles-ci peuvent être aménagées de telle sorte que l'on y retrouve la formation pyramidale avec plusieurs niveaux ainsi qu'une colonne de participants. Ne pas oublier que les stagiaires ont un niveau, il faut donc l'indiquer !
- Idem pour les fiches d'évacuation et les documents créés pour le secours.
- Planning pour tous, pour chaque niveau, pour les moniteurs stagiaires, pour les encadrants.
- Changement de tuteur, dans la mesure du possible, chaque jour ou quelques fois par séance (demi-journée).
- Prévoir une réunion de présentation en amont avec le PowerPoint du prestataire, sinon le créer avec les données fournies.
- Vérification impérative de l'orthographe exacte des noms surtout si le transport s'effectue en avion ou avec la SnCF en billets groupés.
- Autorisation à la prise de vues ainsi qu'à la diffusion.

- Listing des tailles si tee-shirts prévus.
- Cibler en amont les compétences particulières : secouristes, médecin, sapeur-pompier, infirmière, ostéo, etc... mais leur demander s'ils veulent apparaître dans un document interne.
- Plan de localisation des chambres sur une page avec numéros de téléphone et particularités (secouriste, médecin, etc...).
- Impression de tout en amont notamment pour les classeurs ou lutins à disposition sur les bateaux.
- Prévoir les clefs USB, ordi avec +/- PowerPoint, pointeur, rallonge, multiprise, etc... en concertation avec le prestataire. Idem pour les feuilles de notation, stylos, chronomètres, sachant que des ateliers différents ou non seront réalisés en simultané.

3.2 L'organisation sur place

Celle-ci sera d'autant plus fluide que le maximum de préparation aura été réalisé en amont.

- Réunion générale dès l'arrivée : les niveaux sont libérés au fur et à mesure pour « libérer la salle ». Rappels utiles sur les blocs, les bateaux, les horaires, etc...
- Pour les organisateurs, la « surveillance » du savoir-vivre demeure car il s'agit d'une vitrine de la FFESSM chez un prestataire et la notion de groupe peut entraîner des débordements.
- Affichage des fiches de sécurité la veille, adaptation possible.
- Identifier pour tous, les responsables de stage, de l'organisation. Pouvoir les contacter H24 et savoir où les joindre, les problèmes n'arrivant pas que lors d'une plongée ou à la suite de celle-ci...
- Donc savoir organiser des secours, même la nuit à terre : où se trouvent la boîte ou la trousse de secours, l'oxygène, le téléphone fixe en cas de réseau difficile, etc...
- Présentation en soirée de vidéos pour la technique : réalisation sous différents angles, comme par exemple pour le mannequin (rectitude pour la nage, palmage sous l'eau, canard, etc...).
- Imposer les créneaux horaires où les débriefings STG MF1 - STG MF2 et / ou STG MF2 - tuteur ou E4 doivent être réalisés.
- De même, pour le débriefing et l'évaluation collégiale avec commentaires réalisés en fin de journée.
- Prises de photos, entretiens en vidéo des stagiaires...

- Réalisation d'une vidéo souvenir pendant tout le stage, plusieurs caméras possible, utilisation du drone : transport, sur place, retour, à la fois sur terre, en surface et dans l'eau sans être technique.

3.3 Fin d'un stage

- Distribution possible de tee-shirts ou goodies marquant ce stage (attention au poids pour le transport, sinon se faire livrer sur place)
- Jury et participation des STG MF2 dans leurs prérogatives et hors délibération (feuilles de suivi éventuelles)
- Notations, bordereaux, diplômes, etc...
- Décorum et protocole FFESSM : très important, il s'agit de la vitrine de la FFESSM, d'une part, et la présence d'un élu doit être signalé
- D'autre part, cela peut susciter des vocations. Sans compter que les stagiaires apprécient ce moment où il leur est rendu hommage !
- Annonce officielle des résultats auquel il convient d'y associer le prestataire, les pilotes bateau, la logistique locale... et... enfin, remise des diplômes.
- Entretien individualisé en cas d'échec avec évocation du rattrapage
- Rappels des horaires et modalités de retour (par expérience, le faire avant la fin de la soirée, sinon la communication peut s'avérer... inefficace)
- Pot de l'amitié
- Interview des lauréats GP-N4, des STG MF1 et STG MF2
- Entretiens individualisés avec les STG MF2 et STG MF1
- Signatures des livrets pédagogiques
- Questionnaires de satisfaction

4 CONCLUSION ET PROJECTION

Si le stage multiniveau apporte un bénéfice technique et pédagogique certain mais accroît cependant également certaines difficultés, notamment dans l'organisation, il constitue aussi un important dispositif fédérateur convivial et dynamique.

Bénéfice technique et pédagogique car au-delà du cadre réglementaire imposé ou fortement conseillé, il permet effectivement de travailler sur de vrais élèves et ce, sur plusieurs niveaux.

Les possibilités sont vastes une fois lancée l'idée de mélanger nos formations en faveur de nos différents stagiaires.

La formation Nitrox, confirmée ou non, la plongée profonde, les PA et PE sont déjà parfaitement intégrés dans ce type de stage technique pour certains CoDep.

D'autre part, au moins pour un CoDep, des formations diplômantes de biologie sont également réalisées pendant ces mêmes stages techniques.

Le résultat est plus que positif puisqu'il n'est pas rare de retrouver d'anciens stagiaires « techniques » effectuant une ou des formations en Biologie quelques temps après, au sein même de ces stages composés de différentes commissions.

Si un stage Apnée pose des difficultés logistiques à être réalisé en même temps que ceux de la Technique et de la Biologie, il est cependant appréciable de constater que la présence de moniteurs Apnée dans ce type de stage entraîne également par la suite des stagiaires « Technique » ou « Bio » vers une formation Apnée.

Imaginons dès lors quels pourraient être les bénéfices ou les vocations suscitées, lors d'un stage mêlant commissions Technique et Biologie en même temps qu'une formation HandiSub...

Fédérateur également par le fait que les stagiaires de tous niveaux viennent de tout horizon, tissant un lien entre eux et avec les encadrants, et ce, au-delà même de la notion de club ou de département.

Certes, si les discussions ouvertes sur WhatsApp, les profils Facebook et les réseaux sociaux favorisent ce rapprochement, il est du rôle des organisateurs et des encadrants de dynamiser ces groupes et de promouvoir la formation au sein de l'Île-De-France.

Le but étant non seulement d'offrir un vaste panel de formations avec de vrais élèves sur notre région mais également de générer une sorte de vivier interdépartemental de stagiaires, vivier qui s'auto alimente au fur et à mesure des formations dispensées du niveau 2 ou 3 au MF2, en passant par les formations d'autres commissions.

Si la question peut se poser, à savoir si les candidats sont ainsi mieux préparés, sinon pour l'examen, mais surtout pour leur vie future d'encadrants car ayant déjà baigné dans le monde réel lors de leur formation, l'interrogation sur la formation continue demeure également.

La nouvelle mouture du MF2 en a donné le tempo. Ainsi le jury se réserve le droit de consulter le parcours du candidat en cas de délibération. Une sorte de formation continue sans l'énoncer véritablement ? Oui mais dans ce cas... Quelle est la vraie valeur, au regard du MFT, de tous ces stages effectués sans de vrais élèves ?

Pour conclure, j'espère que ce mémoire servira de réflexion pour certains et d'appuis pour d'autres, notamment et surtout pour nos nouveaux encadrants E4, avec quelques éléments donnés, propres à l'organisation de ce type de formation ou stage multiniveau et au profit de notre région.

Pour exemples,

Quelques présentations pouvant être utiles dans le cadre d'un stage multiniveau comportant un nombre de stagiaires conséquent.

En effet, plus celui-ci est conséquent, plus le temps libre est restreint lors du stage. Des documents préparés en amont apportent une indéniable fluidité sur place.

Parallèlement, les documents à valeur pédagogique ou organisationnelle peuvent être réalisés en amont ou sur place par les STG MF1 en collaboration avec les STG MF2, par les STG GP-N4 en collaboration avec les STG MF1 pour la conduite de palanquée.

A noter que la majorité de ces documents devraient être en double, sur le ou les bateaux, et conservés par le coordonnateur administratif. Utilement, ils sont également sur clef USB.

❖ Document unique individuel nommé Master

- Individuel, il permet de disposer sur chaque bateau, dans un lutin ou dans un classeur, d'une copie des originaux vérifiés en amont
- Gain de place avec des copies recto-verso
- A la disposition de toute autorité

❖ Encadrants et stagiaires : vue générale

- Permet d'avoir en amont du stage une vue globale sur l'ensemble des niveaux et les répartitions à effectuer

❖ Suivi administratif par niveau

- Document indispensable pour l'organisation en amont et sur place
- A décliner sous deux formes
 - Alphabétique
 - Par niveau (présenté en annexe)

❖ Fiche guide et/ou évaluation » Conduite d'une palanquée / GP-N4 »

- Réalisation par les STG GP-N4 et par les STG F1 puis comparaison des attentes de chacun
- Avant le stage si possible ou en tout début, en collaboration avec les STG MF2 sous format Excel ou autre

- Evolutive tout au long de la formation par rapport au retour des vrais élèves

❖ Planning STG GP-N4

❖ Planning STG MF1

❖ Planning STG MF2

❖ Planning Staff Moniteurs

❖ Evaluation – notation mannequin GP-N4

(Source CTR - Initiateurs – JM AUFFRET)

❖ Evaluation – notation apnée GP-N4

❖ Suivi des stagiaires par évaluation GP-N4

Document unique individuel nommé MASTER



Cartes autres brevets ou certifications utiles
RIFAP, etc...

Cartes autres brevets ou qualifications utiles

Groupe O+
ALLERGIE BANANE (œdème de Quinck)

1^{ère} personne à prévenir : XXXX / TPH 06 XX XX XX XX
2^{ème} personne à prévenir : XXXX / TPH 06 XX XX XX XX

E4 - MF2	E3 - MF1	STG MF2 - E3	STG F1 - E2	STG GP-N4 (PA60)	STG PROF (PA60)	STG N3 (PE40)	STG N2 (PE20)
NOM Prénom	NOM Prénom	NOM Prénom	NOM Prénom	1 - NOM Prénom	NOM Prénom	NOM Prénom	NOM Prénom
NOM Prénom	NOM Prénom	NOM Prénom	NOM Prénom	2 - NOM Prénom	NOM Prénom	NOM Prénom	NOM Prénom
NOM Prénom	NOM Prénom	NOM Prénom	NOM Prénom	3 - NOM Prénom		NOM Prénom	
NOM Prénom	NOM Prénom		NOM Prénom	4 - NOM Prénom			
NOM Prénom	NOM Prénom		NOM Prénom	5 - NOM Prénom			
NOM Prénom	NOM Prénom		NOM Prénom	6 - NOM Prénom			
NOM Prénom				7 - NOM Prénom			
NOM Prénom				8 - NOM Prénom			
NOM Prénom				9 - NOM Prénom			
NOM Prénom				10 - NOM Prénom			
NOM Prénom				11 - NOM Prénom			
				12 - NOM Prénom			
				14 - NOM Prénom			
				15 - NOM Prénom			
				16 - NOM Prénom			
				17 - NOM Prénom			
				18 - NOM Prénom			
11	6	3	6	17	2	3	2
TOTAL	50						

à noter pour les STG GP-N4

numéro affecté à chacun pour l'ordre de passage **mais pas de numéro 13**

SUIVI ADMINISTRATIF PAR NIVEAU

STAGE XXXXX --- LIEU du XX au XX juin 2019

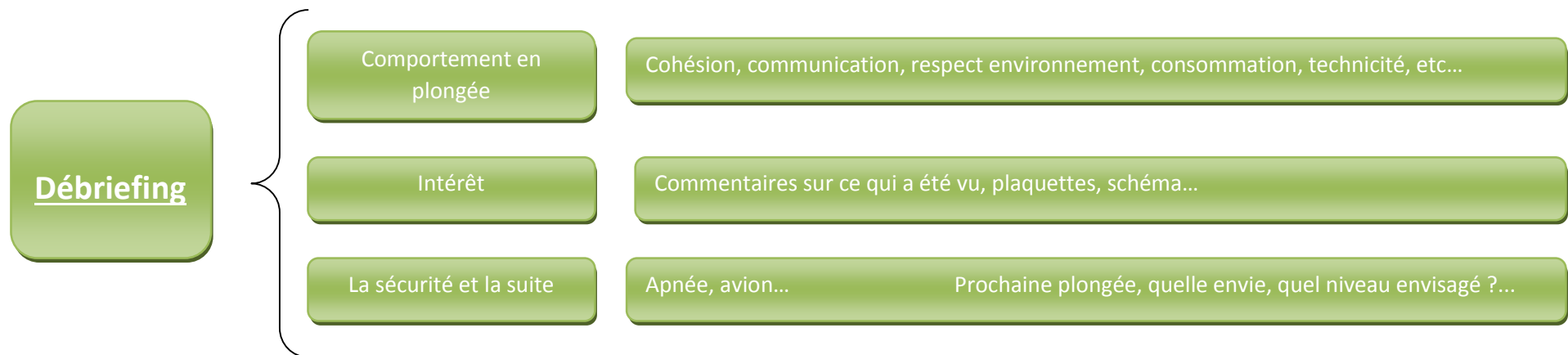
Nom bre	Civilité	NOM	PRENO M	NIVEAU	PREPARE	LICENCE 2019	DATE Certificat Médical	Groupe Sanguin	Traitement ou allergie	Carte Niveau	Carte RIFAP	NITROX	Pers. à prévenir	Tél.	Pers. à prévenir	Tél.	Adresse
1	M	ALPHA	C...	E4	-----	A-13-5x..	03/10/18	A+	RAS	oui	oui	oui	X.. Y..	06 XX	X.. Y..	07 XX	XX
2	M	BRAVO	Q...	E4	-----	A-05-2x..	07/09/18	O+	RAS	oui	oui	non	X.. Y..	06 XX	X.. Y..	07 XX	XX
3	M	CHARLIE	F...	E4	-----	A-12-4x..	07/12/18	AB+	ALLERGIE XXXX	oui	oui	oui	X.. Y..	06 XX	X.. Y..	07 XX	XX
4	M	DELTA	D...	E4	-----	A-XX-XX..	X	X	RAS	X	X	X	X.. Y..	06 XX	X.. Y..	07 XX	XX
<i>etc...</i>				E4	<i>etc...</i>												
12	MME	XX...	Y...	E3	STG MF2	A-XX-XX..	X	X	RAS	X	X	X	X.. Y..	06 XX	X.. Y..	07 XX	XXX
13	M	XX...	Y...	E3	STG MF2	A-XX-XX..	X	X	RAS	X	X	X	X.. Y..	06 XX	X.. Y..	07 XX	XXX
14	MME	XX...	Y...	E3	VIDEO	A-XX-XX..	X	X	RAS	X	X	X	X.. Y..	06 XX	X.. Y..	07 XX	XXX
15	M	XX...	Y...	E3	-----	A-XX-XX..	X	X	RAS	X	X	X	X.. Y..	06 XX	X.. Y..	07 XX	XXX
16	M	XX...	Y...	E3	-----	A-XX-XX..	X	X	RAS	X	X	X	X.. Y..	06 XX	X.. Y..	07 XX	XXX
<i>etc...</i>				E3	<i>etc...</i>												
X	M	XX...	Y...	E2	STG MF1	A-XX-XX..	X	X	RAS	X	X	X	X.. Y..	06 XX	X.. Y..	07 XX	XXX
X	M	XX...	Y...	E2	STG MF1	A-XX-XX..	X	X	RAS	X	X	X	X.. Y..	06 XX	X.. Y..	07 XX	XXX
X	M	XX...	Y...	E2	STG MF1	A-XX-XX..	X	X	RAS	X	X	X	X.. Y..	06 XX	X.. Y..	07 XX	XXX
X	MME	XX...	Y...	E2	STG MF1	A-XX-XX..	X	X	RAS	X	X	X	X.. Y..	06 XX	X.. Y..	07 XX	XXX
<i>etc...</i>				E2	<i>etc...</i>												
X	M	XX...	Y...	N3/E1	STG GP N4	A-XX-XX..	X	X	RAS	X	X	X	X.. Y..	06 XX	X.. Y..	07 XX	XXX
X	M	XX...	Y...	N3	STG GP N4	A-XX-XX..	X	X	RAS	X	X	X	X.. Y..	06 XX	X.. Y..	07 XX	XXX
X	MME	XX...	Y...	N3	STG GP N4	A-XX-XX..	X	X	RAS	X	X	X	X.. Y..	06 XX	X.. Y..	07 XX	XXX
X	M	XX...	Y...	N3/E1	STG GP N4	A-XX-XX..	X	X	RAS	X	X	X	X.. Y..	06 XX	X.. Y..	07 XX	XXX
<i>etc...</i>				N3	<i>etc...</i>												

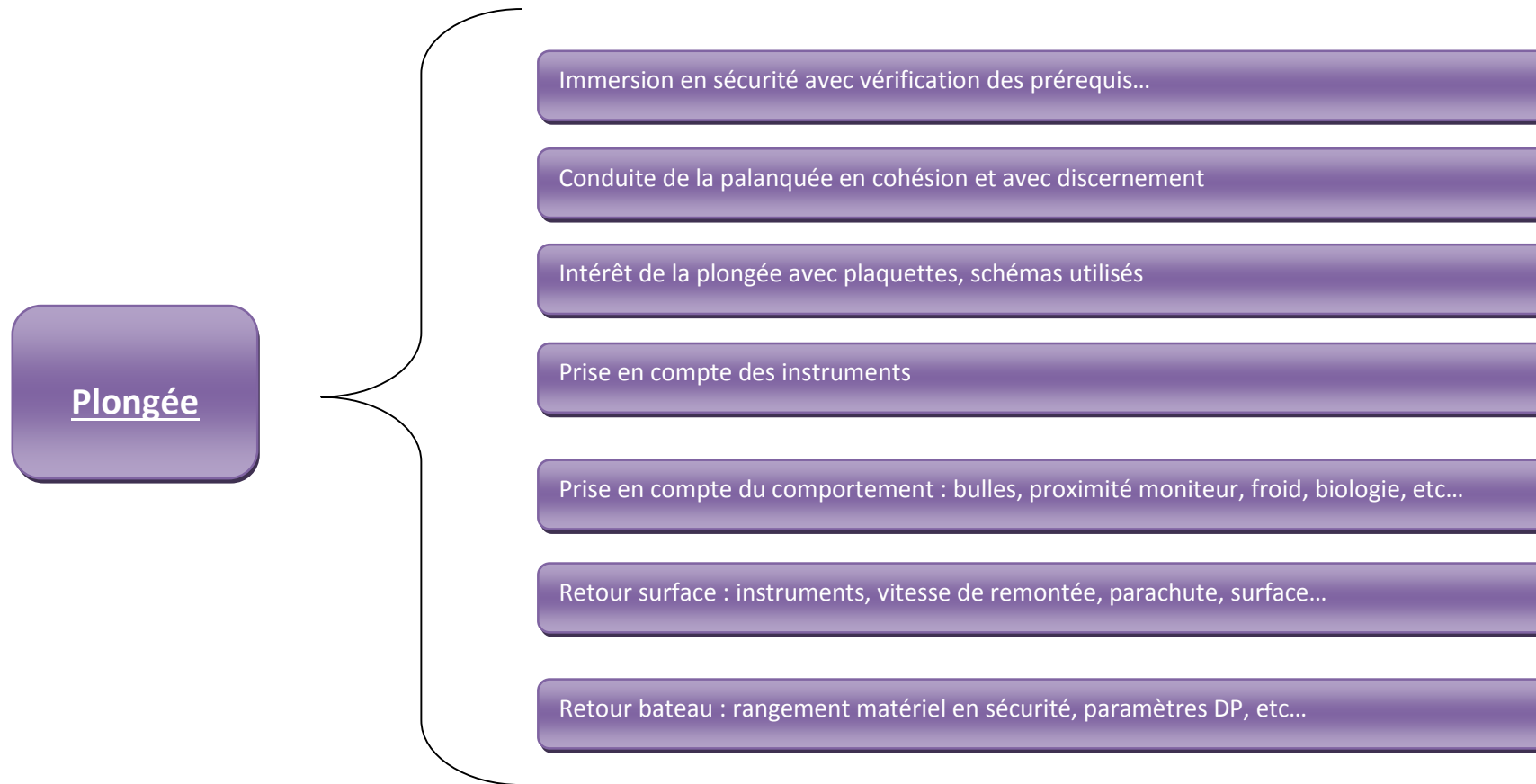
SUIVI ADMINISTRATIF PAR NIVEAU SUITE

Nom bre	Civilité	NOM	PRENO M	NIVEAU	PREPARE	LICENCE 2019	DATE certificat médical	Groupe sanguin	Traitement ou allergie	Carte Niveau	Carte Rifap	Nitrox	Pers. à prévenir	Tél.	Pers. à prévenir	Tél.	Adresse
X	M	XX...	Y...	N3	P Profonde	A-XX-XX..	X	X	RAS	X	X	X	X.. Y..	06 XX	X.. Y..	07 XX	XXX
X	M	XX...	Y...	N3	P Profonde	A-XX-XX..	X	X	RAS	X	X	X	X.. Y..	06 XX	X.. Y..	07 XX	XXX
<i>etc...</i>				N3	<i>etc...</i>												
X	M	XX...	Y...	N2	PE60	A-XX-XX..	X	X	RAS	X	X	X	X.. Y..	06 XX	X.. Y..	07 XX	XXX
X	Mme	XX...	Y...	N2	PE60	A-XX-XX..	X	X	RAS	X	X	X	X.. Y..	06 XX	X.. Y..	07 XX	XXX
<i>etc...</i>				N2	<i>etc...</i>												
X	M	XX...	Y...	etc...	etc...	A-XX-XX..	X	X	RAS	X	X	X	X.. Y..	06 XX	X.. Y..	07 XX	XXX
X	M	XX...	Y...	etc...	etc...	A-XX-XX..	X	X	RAS	X	X	X	X.. Y..	06 XX	X.. Y..	07 XX	XXX

TOTAL 53

11 E4 etc... etc... etc...





Planning STG GP-N4

	Dimanche 24	Lundi 25	Mardi 26	Mercredi 27	Jeudi 28	Vendredi 29	Samedi 30	Dimanche 01	
8h00	Présentation enregistrement 1H 30 avant minimum cloture comptoir 45 minutes avant Orly Ouest Vol XK783 départ 16h20 arrivée X... 17h55 présentation pièce d'identité	PETIT DEJEUNER							Validation des passeports et carnets de plongées. Règlement des dépenses personnelles auprès de Y... 08h30 - 09h30 Z... Vol XK760 départ 10h45 arrivée Orly Ouest 12h15 présentation pièce d'identité
8h45		800 m PMT	Mannequin	800 m PMT	Mannequin	800 m PMT	Mannequin		
10h30		Descente bleue VDM Assistance 30m	Descente bleue VDM Assistance 40m	GP PE 40	Descente bleue VDM Assistance 40m	Descente bleue VDM Assistance 40m	GP PE40 et GP PE20		
13h00		DEJEUNER							
		Sieste réparatrice							
14h45		Apnée 10m DTMR 25m GP PE20	500m capelé GP PE12	Apnée 10m DTMR 25m GP PE20	500m capelé GP PE 40	Apnée 10m DTMR 25m	500m capelé		
						Epr.Matelotage	GP PE12		
18h00				Matelotage avec moniteurs	POT et bilan		TIRAGE au sort des sujets GP PE	DELIBERATION et RESULTATS	
20h00		DINER							
21h15		Présent. générale	Compétence 15 du GP N4		Soirée Vidéo et/ou péda stg MF1				
22h00									
		en jaune : Stage		violet : Examen					

Planning STG MF1

(hors stage PE60, plongée profonde et Nitrox confirmé)

	dimanche 24 juin	lundi 25 juin		mardi 26 juin		mercredi 27 juin		jeudi 28 juin		vendredi 29 juin		samedi 30 juin	
		matin	Ap midi	matin	Ap midi	matin	Ap midi	matin	Ap midi	matin	Ap midi	matin	Ap midi
		Examen Pratique GP - N4											
STG A...	19h00 à 20h00 présentation générale	GP N4	GP N4	GP N4	Péda pratique	GP N4	Péda pratique	GP N4	Péda pratique	GP N4	IPD 25m	GP N4	IPD 25m
STG B...		GP N4	GP N4	GP N4	Péda pratique	GP N4	Péda pratique	GP N4	Péda pratique	IPD 25m	GP N4	Péda pratique	IPD 25m
STG C...		GP N4	GP N4	GP N4	Péda pratique	GP N4	Péda pratique	GP N4	Péda pratique	IPD 25m	GP N4	GP N4	IPD 25m
STG D...		GP N4	GP N4	GP N4	Péda pratique	GP N4	Péda pratique	GP N4	Péda pratique	GP N4	IPD 25m	Péda pratique	IPD 25m
STG E...		GP N4	GP N4	GP N4	Péda pratique	GP N4	Péda pratique	GP N4	Péda pratique	GP N4	IPD 25m	Péda pratique	IPD 25m
STG F...		GP N4	GP N4	GP N4	Péda pratique	GP N4	Péda pratique	GP N4	Péda pratique	GP N4	IPD 25m	GP N4	Péda pratique
Bateau X...	IPD 25m (intervention sur plongeur en difficulté de -25m)												
Bateau T...	Toutes les péda sont des péda pratique "Type examen"												

Planning STG MF2

(hors stage PE60, plongée profonde et Nitrox confirmé)

	dimanche 24 juin	lundi 25 juin		mardi 26 juin			mercredi 27 juin			jeudi 28 juin		vendredi 29 juin		samedi 30 juin					
		matin	Ap midi	matin	Ap midi	matin	Ap midi	matin	Ap midi	matin	Ap midi	matin	Ap midi						
		Examen Pratique GP - N4																	
STG MF2 A...	19h00 à 20h00 présentation générale	1500 PMT	GESTION atelier APNEE n°1	GP N4	GESTION atelier	GP N4	Péda pratique	MATELOTAGE	GP N4	GESTION atelier APNEE	Péda pratique	Soirée péda théorique et	GESTION atelier	GP N4	GP N4	GP N4	Péda + GP N4	IPD 25m	IPD 25m
STG MF2 B...		1500 PMT		Péda pratique		GP N4	Péda pratique		GP N4		Péda pratique			GP N4	GP N4	IPD 25m	GP N4	IPD 25m	Péda pratique
STG MF2 C...		1500 PMT		GP N4		GP N4	Péda pratique		Péda pratique		Péda pratique				GP N4	GP N4	IPD 25m	GP N4	IPD 25m
Bateau X...	IPD 25m (intervention sur plongeur en difficulté de -25m)																		
Bateau Y...	Toutes les péda sont des péda pratique "Type examen"																		

Planning Staff Moniteurs

(hors stage PE60, plongée profonde et Nitrox confirmé)

	dimanche 24 juin	lundi 25 juin		mardi 26 juin		mercredi 27 juin		jeudi 28 juin		vendredi 29 juin		samedi 30 juin		dimanche 01 juillet
		matin	Ap midi	matin	Ap midi	matin	Ap midi	matin	Ap midi	matin	Ap midi	matin	Ap midi	
										Examen Pratique GP - N4				
E4 - A...	19h00 à 20h00 présentation générale	GPN4 + stgF1	GPN4 + stgF1	GPN4 + stgF1	Péda F1	GPN4 + stgF1	GPN4	GPN4 + stgF1	GPN4 + stgF1	GPN4 + stgF1	GP N4 + pédaF1	GP PE40	GP PE12	(08h30 - 09h00)
E4 - B...		GPN4 + stgF1	GPN4 + stgF1	GPN4 + stgF1	GPN4 + stgF1	Péda F1	GPN4	GPN4 + stgF1	GPN4	GP N4	GP N4	Péda F1	GP PE20	
E4 - C...		GPN4 + stgF1	Péda F1	50m MF2	GPN4 + stgF1	GPN4 + stgF1	GPN4	50m MF2	GPN4 + stgF1	GP N4	GP N4	Péda F1	GP PE20 + stg F1	
E4 - D...		GPN4 + stgF1	GPN4 + stgF1	50m MF2	Péda F2	GPN4 + stgF1	Péda F1	50m MF2	Péda F2	GPN4 + stgF1	GP N4 + pédaF1	GP PE40	GP PE12	
E4 - E...		GPN4 + stgF1	GPN4 + stgF1	50m MF2	GPN4	GPN4 + stgF1	Péda F1	GPN4 + stgF1	GPN4 + stgF1	GPN4	GPN4	GP PE40	GP PE12	
E4 - F...		GPN4 + stgF1	GPN4 + stgF1	GPN4 + stgF1	GPN4	GPN4 + stgF1	Péda F1	GPN4 + stgF1	GPN4 + stgF1	GPN4 + stgF1	GP N4 + pédaF1	GP PE40	GP PE12	
E4 - G...		GPN4	GPN4	GPN4 + stgF1	Péda F1	GPN4	GPN4	GPN4	GPN4	GPN4	GPN4	Péda F1	GP PE20	
E4 - H...		GPN4 + stgF1	GPN4 + stgF1	GPN4 + stgF1	Péda F2	GPN4 + stgF1	Péda F1	GPN4 + stgF1	Péda F2	GPN4 + stgF1	GP N4 + pédaF1	GP PE40	GP PE12 + stg F1	
E4 - I...		GPN4	GPN4	GPN4 + stgF1	GPN4	GPN4	GPN4	GPN4 + stgF1	GPN4 + stgF1	GPN4 + stgF1	GP N4 + pédaF1	GP PE40	GP PE20	
E4 - J...		GPN4												
E3 stg MF2- A...		GPN4 + 800PMT												
E3 stg MF2- B...		GPN4 + 800PMT		mannequin + 50m										
E3 Stg MF2- C...		GPN4 + 800PMT	apnée + GPN4	mannequin + 50m	Péda F1	GPN4	GPN4	mannequin + 50m	Péda F1	GP N4	GP N4	25m TM	Péda F1	
E3 - A...		GPN4	apnée + GPN4	mannequin + 50m	Péda F1	GPN4	GPN4	mannequin + 50m	Péda F1	GP N4	GP N4	25m TM	Péda F1	
E3 - B...		GPN4	GPN4	GPN4	GPN4	GPN4	GPN4	GPN4	GPN4	GPN4	GPN4	25m TM	25m TM	
E3 - C...		GPN4	GPN4	GPN4	GPN4	GPN4	GPN4	GPN4	GPN4	GPN4	GPN4	25m TM	25m TM	
E3 - D...		GPN4	GPN4	GPN4	GPN4	GPN4	GPN4	GPN4	GPN4	25m TM	25m TM	GP PE40	GP PE12	

Bleu : bateau X...
Gris : bateau Y...

Evaluation – notation mannequin GP-N4

Barème du temps total de l'épreuve

Inferieur	à	4 mn 30	12 points
de 4 mn 31	à	5 mn	11 points
de 5 mn 01	à	5 mn 30	10 points
de 5 mn 31	à	6 mn	09 points
de 6 mn 01	à	6 mn 30	08 points
de 6 mn 31	à	7 mn	07 points
de 7 mn 01	à	7 mn 30	06 points
de 7 mn 31	à	8 mn	05 points
Supérieur	à	8 mn	Eliminé

N°	N°, NOM et Prénom	Pas de point attribué			Attribution des 8 points				Notation			Note finale sur 20
		Apnée 20" mini	Récupération 10" maxi	Tenue conforme	Signal détresse	Trajectoire	Aisance	Voies aériennes	Bilan des points supplémentaires noté sur 8	Temps total réalisé	Bilan du temps total en points noté sur 12	
		Fait : OK Non fait : Eliminé	≤ 10" : OK > 10" : Eliminé	Conforme : OK Non conf. : Eliminé	Fait : 1 point Non fait : 0 point	de 3 points à 0 point	0 à 2 points	Pas Inondées : 2 pts Inondées < 5" : 0 à 1 pt Inondées > 5" : Eliminé				
1	STG GP-N4 1											
2	STG GP-N4 2											
3	STG GP-N4 3											
4	STG GP-N4 4											
5	STG GP-N4 5											
6	STG GP-N4 6											
7	STG GP-N4 7											
8	STG GP-N4 8											
9	STG GP-N4 9											
10	STG GP-N4 10											
11	STG GP-N4 11											
12	STG GP-N4 12											
15	etc...											

Evaluation – notation apnée GP-N4

N°	Nom, prénom	descente et retour surface 1 à 10 points						aisance 1 à 6 points					arrivée en surface 1 à 4 points			Note globale
		canard	TH stabilisé	temps	points pour le temps	vitesse identique	sous-total	masque 10 mètres	signe ok au fond	identification au fond	tuba non en bouche	sous-total	ok surface	30 secondes	état physique	
1	STG GP-N4															
2	STG GP N4															
3	STG GP N4															
4	STG GP N4															
5	STG GP N4															
6	STG GP N4															
7	STG GP N4															
8	STG GP N4															
9	STG GP N4															
10	STG GP N4															
11	STG GP N4															
12	STG GP N4															
etc...																

pas de point en plus
aux environs de 05/20
note < à 05/20
note < à 05/20

si temps d'immersion supérieur à 1'15
si 10 m atteints mais retour rapide non stabilisé
10 m non atteints
syncope ou perte contrôle moteur

moyenne d'attribution de points pour le temps d'immersion = différence entre le temps minimum réalisé et 1min 15, divisé par tranches

Suivi des stagiaires par évaluation GP-N4

	800	500 Capelé	GP PE12		GP PE 20		GP PE40		Apnée	DTMR	Mannequin	Bleu	VDM	PA 40m
			Brief / Déb	Conduite	Brief / Déb	Conduite	Brief / Déb	Conduite						
STG GP-N4 1														
STG GP-N4 2														
STG GP-N4 3														
STG GP-N4 4														
STG GP-N4 5														
STG GP-N4 6														
STG GP-N4 7														
STG GP-N4 8														
STG GP-N4 9														
STG GP-N4 10														
etc...														

BIBLIOGRAPHIE

 **Code du Sport**

 **Manuel de Formation Technique**

 **Mémoire de l'instructeur régional Christian SAVARY (2012)**

MF1 : « Encadrement » dans l'espace 0 à 60 mètres, un rêve profond ? - Réflexions & propositions de référentiels

 **Mémoire de l'instructeur régional Dominique ESTEVE (2016)**

Compétence 10 : l'option utile

 **Mémoire de l'instructeur régional Pierre LEROY (2017)**

Formation à la compétence « Guide d'exploration (C8) pour les Guides de palanquée (GP-N4)

 **Plongée monitorats Alain Forêt**

2^{ème} Edition

 **Procès-verbaux de la Commission Technique Nationale**